

Indkomst, forbrug og priser

Indkomster, forbrug og priser

Formålet med at beskrive indkomster, forbrug og priser samlet er at give et overblik over befolkningens muligheder for forbrug af varer og tjenester. Der er en tæt sammenhæng mellem disse tre faktorer, og de beskrives derfor også i sammenhæng.

Efter at der er betalt skat giver indkomsterne mulighed for forbrug; Indkomsterne erhverves først og fremmest gennem beskæftigelsen på arbejdsmarkedet.

Skattesystemets indretning medfører en vis omfordeling af indkomsterne, således at forbrugsmulighederne mellem forskellige indkomstgrupper udjævnes i nogen grad.

Endelig spiller prisniveauet og udviklingen i dette - inflationen - en vigtig rolle for indkomsternes købekraft.

Personindkomster

Personindkomster

En partiel analyse af personindkomsterne viser, at de højeste indkomster erhverves af personer, der er:

50 til 54 år gamle
Født uden for Grønland
Mænd
Bosiddende i en by
I Kommuneqarfik Sermersooq

En tilsvarende analyse viser, at de laveste indkomster erhverves af personer, der er:

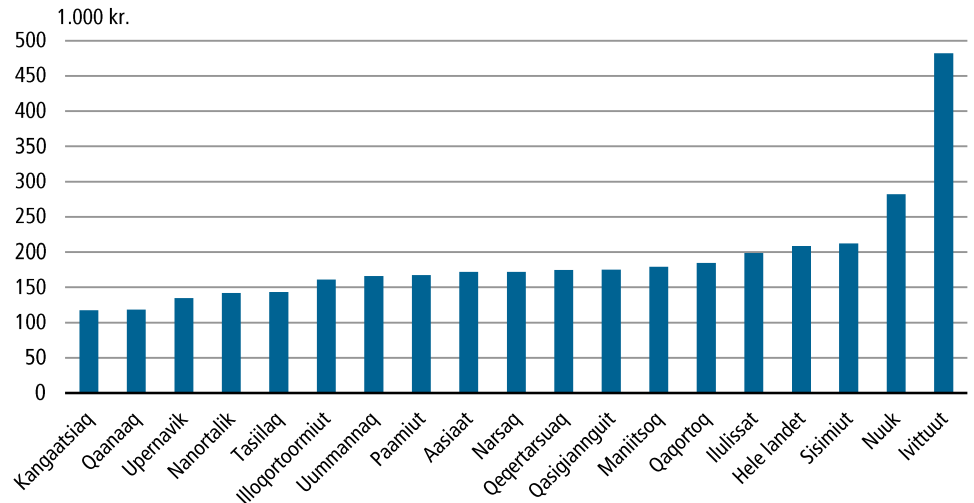
15 til 19 år gamle
Født i Grønland
Kvinder
Bosiddende i en bygd
I Qaasuitsup Kommunia

Geografisk indkomstfordeling

De højeste gennemsnitsindkomster erhverves i Ivittuut distrikt, hvor de demografiske og beskæftigelsesmæssige forhold er meget atypiske i forhold til resten af landet.

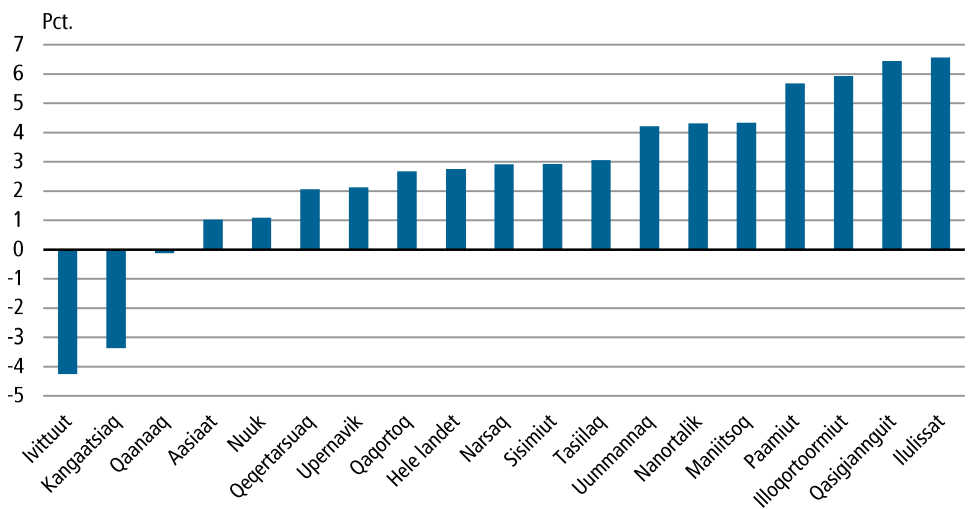
I den resterende del af landet er tendensen, at indkomstniveauet er højest i de befolkningsmæssigt største distrikter, mens det er mindre i distrikter med lavere indbyggertal.

Figur 1. Gennemsnitlige personlige bruttoindkomster fordelt på distrikter 2011



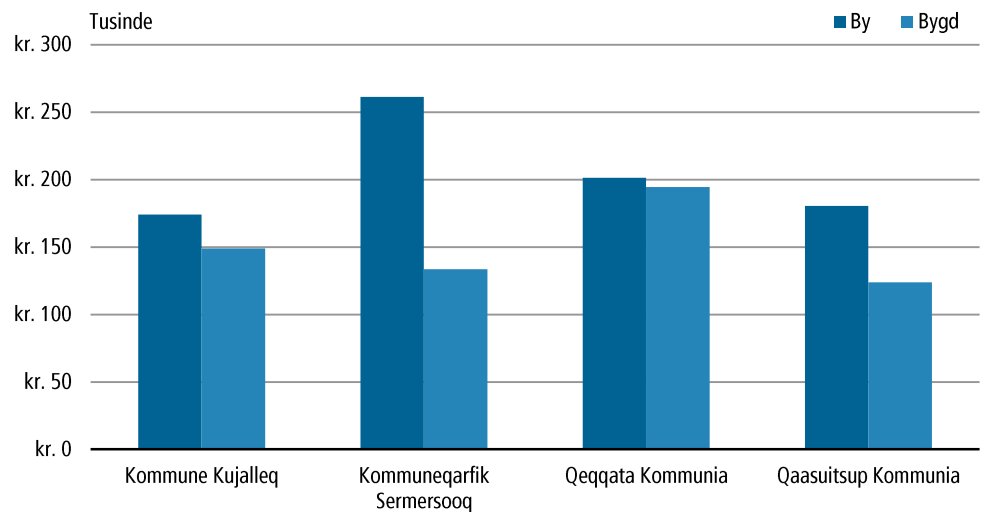
<http://bank.stat.gl/indp2>
Kilde: Grønlands Statistik

Figur 2. Vækst i gennemsnitlige personlige bruttoindkomster fordelt på distrikter 2010-2011



<http://bank.stat.gl/indp2>
Kilde: Grønlands Statistik

Figur 3. Gennemsnitlige bruttoindkomster i bygder og byer fordelt på kommuner 2011



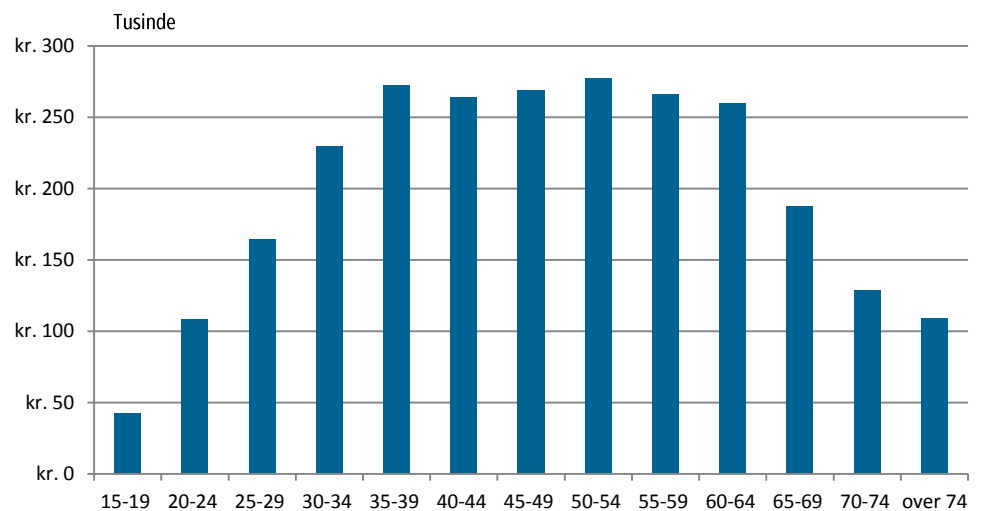
<http://bank.stat.gl/indp1>
 Kilde: Grønlands Statistik

Der er betydelige forskelle i personindkomsterne mellem de fire kommuner. Det højeste indkomstniveau er i Kommuneqarfik Sermersooq, mens det laveste er i Qaasuitsup Kommunia. Forskellen mellem kommunerne er først og fremmest forskelle i gennemsnitsindkomsterne i byerne, mens bygdebefolkningens gennemsnitsindkomster ikke i samme grad afviger geografisk. Bygdeindkomsterne i Qeqqata er dog noget højere end i de øvrige kommuner, hvilket primært skyldes et højt indkomstniveau i Kangerlussuaq.

Demografisk indkomstfordeling

En opdeling af befolkningens indkomster i aldersintervaller på fem år viser betydelige forskelle i indkomstniveauer mellem forskellige aldersgrupper. Gennemsnitsindkomsterne for disse aldersgrupper giver anledning til en bredere opdeling i tre overordnede aldersgrupper.

Figur 4. Gennemsnitlig personlig bruttoindkomst fordelt på alder 2011



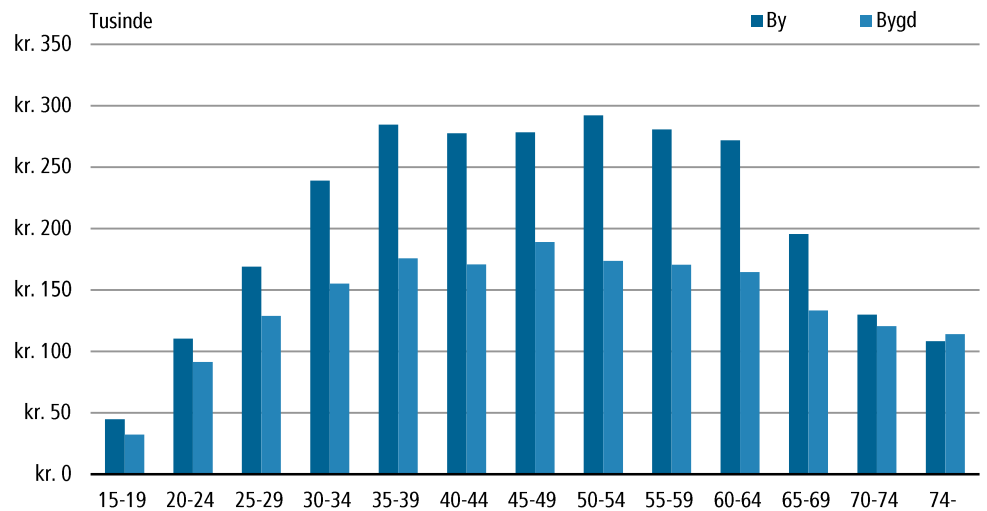
<http://bank.stat.gl/indp1>
 Kilde: Grønlands Statistik

Det er personer i alderen fra 30 til 64 år, der har de højeste gennemsnitsindkomster. Dette skyldes primært, at det er den aldersgruppe, der har den højeste erhvervsfrekvens.

I aldersgruppen 15 til 29 år er gennemsnitsindkomsten stigende med alderen. Det hænger blandt andet sammen med, at andelen af studerende er størst blandt de yngste, og at erhvervsfrekvensen derfor er lav.

Personer over 65 år har forholdsvis lave og meget ensartede indkomster. Det hænger sammen med, at alderspensionen er den eneste indkomst for en stor del af disse personer.

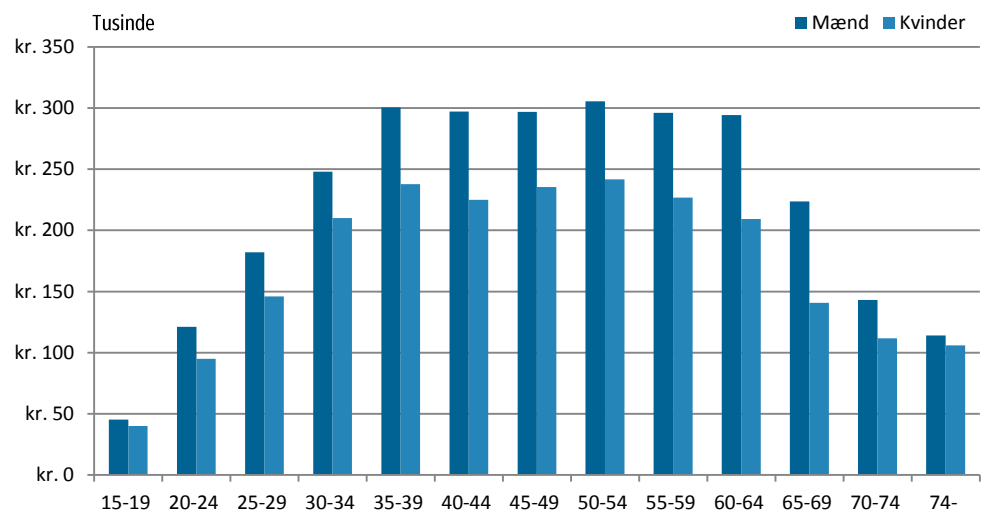
Figur 5. Gennemsnitlige personlige bruttoindkomster fordelt på alder og bosted 2011



<http://bank.stat.gl/indp1>
Kilde: Grønlands Statistik

De store aldersbetingede indkomstforskelle er primært et fænomen i byerne, mens der i bygderne er en relativ jævn indkomstfordeling blandt de forskellige aldersintervaller. Således er det i de typisk erhvervsaktive aldersgrupper, at man finder de helt store indkomstforskelle mellem byerne og bygderne, mens indkomsterne blandt de yngste aldersgrupper og blandt de ældste aldersgrupper ligger på nogenlunde samme niveauer.

Figur 6. Gennemsnitlig personlig bruttoindkomst fordelt på alder og køn 2011



Af **Tabel 1** fremgår det, at indkomsterne hos mænd var 234.000 kr. i gennemsnit i 2011, mens den tilsvarende hos kvinder lå på 177.000 kr. Mændene havde således en gennemsnitlig indkomst, der var 32 pct. højere end kvindernes gennemsnitlige indkomst.

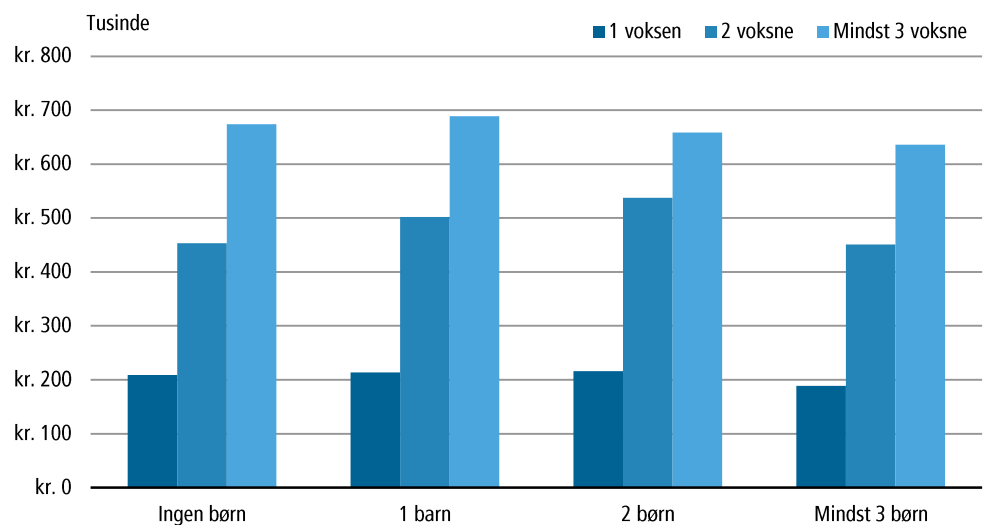
Sammenlignes kønnenes indkomster inden for de enkelte kommuner, fødesteder eller inden for byer og bygder, så gælder det, at mænd i gennemsnit havde højere indkomster end kvinder. Det samme er gældende inden for alle aldersintervaller og i de fleste distrikter – dog er der ingen kønsmæssige indkomstforskelle i nogle enkelte distrikter, der alle er karakteriseret ved generelt lave indkomstniveauer.

Husstandsindkomster

Husstandsindkomster

Kommuneqarfik Sermersooq er kommunen med den højeste gennemsnitlige husstandsindkomst. Den laveste gennemsnitlige husstandsindkomst findes i Kommune Kujalleq.

Figur 1. Gennemsnitlige husstandsindkomster 2011



Prisstatistikens grundlag og begrænsninger

Prisstatistikens grundlag og begrænsninger

I det følgende beskrives det grundlag, som prisstatistikken hviler på og de begrænsninger, der gør, at man som læser bør være forsigtig med tolkningen af tallene.

Ved beregning af prisindekset vægtes ændringerne i et repræsentativt udsnit af varer og tjenester (kaldet en varekurv) til et samlet tal for prisudviklingen. Vægtene er et mål for, hvor meget varerne udgør af husholdningernes samlede forbrugsudgift for en gennemsnitsforbruger. Der kan derfor være store individuelle forskelle mellem de enkelte forbrugere, afhængigt af bl.a. forbrugsmønsteret.

Grønlands Statistik beregner to prisindekser: Forbrugerprisindekset og reguleringspristallet.

Forbrugerprisindekset viser udviklingen i priser på varer i markedspriser og er altså inklusive afgifter.

Til brug for regulering af fx huslejer og kontrakter beregner Grønlands Statistik også et reguleringspristal, der er renset for afgifter og subsidier.

Reguleringspristallet er et klarere udtryk for de rent markedsmæssige ændringer i priserne.

Indkomsternes købekraft

Indkomsternes købekraft

Befolkningens reelle forbrugsmuligheder kaldes købekraften eller realindkomsten. Forbrugsmulighederne er tæt knyttet til forholdet mellem indkomstniveau og prisniveau. En stigning i indkomsterne forøger forbrugsmulighederne, mens prisstigninger begrænser mulighederne for forbrug.

Realindkomsten stiger, hvis væksten i indkomsterne er større end væksten i priserne. I det tilfælde siges købekraften at være styrket. Tilsvarende svækkes købekraften, hvis priserne stiger mere end indkomsterne.

For at få et mere overskueligt billede af udviklingen i købekraften beregnes de procentvise ændringer i realindkomsten fra år til år. Disse beregninger fremgår af Oversigt 1.

Oversigt 1. Udviklingen i realindkomster

	2002	2003	2004	2005	2006	2007	2008	2009	2010	2011
Indkomstindekset ¹⁾ , 2005 = 100	94,6	95,3	98,6	100,0	104,1	107,8	112,1	115,0	116,9	120,1
Forbrugerprisindekset, 2005 = 100	94,6	96,7	99,1	100,0	100,9	102,8	109,4	113,5	115,3	117,5
Realindkomstindekset, 2005 = 100	100,0	98,6	99,4	100,0	103,1	104,9	102,5	101,3	101,4	102,2
Årlig ændring (pct.)		-1,4	0,8	0,6	3,1	1,7	-2,3	-1,1	0,1	0,7

Note: 1) Indkomstindekset er beregnet ud fra de gennemsnitlige bruttoindkomster.

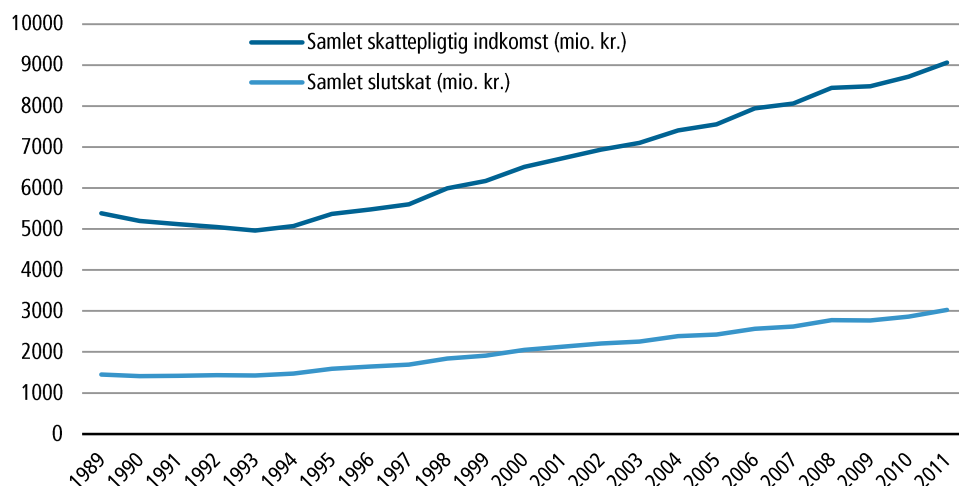
Betragtningerne foretages udelukkende på samfundsniveau og viser altså forbrugsmulighederne for befolkningen som helhed. Forskelle i indkomster, priser og forbrugsmønstre medfører, at der kan være store individuelle forskelle, afhængig af fx erhverv, alder og bopæl.

Skattestatistik

Skattestatistik

De samlede skattepligtige indkomster og de samlede slutskatter har været støt stigende siden første halvdel af 1990'erne. Ved vurdering af tallene bør det noteres, at ændringer i skattelovgivningen i perioden frem til i dag spiller en vis rolle, og derfor er tallene ikke helt sammenlignelige.

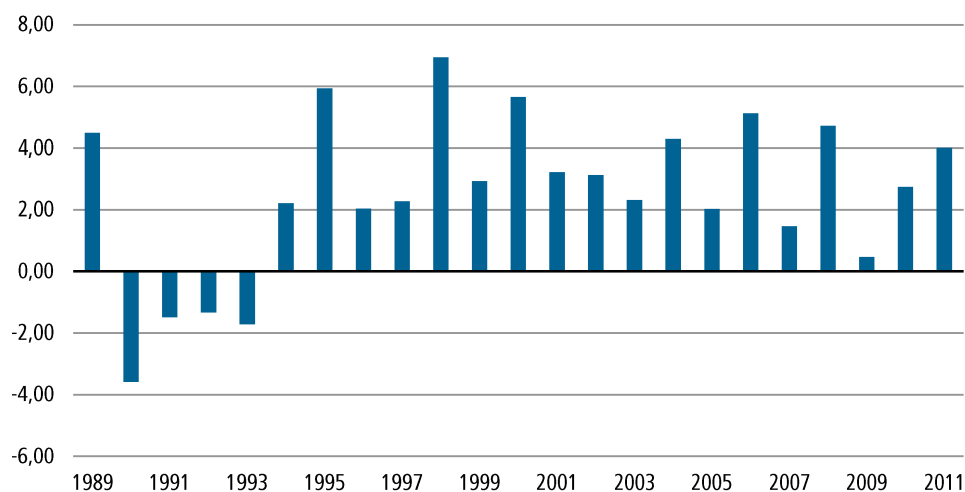
Figur 1. Udviklingen i skattepligtig indkomst og slutskat



<http://bank.stat.gl/inds1>

Kilde: Grønlands Statistik

Figur 2. Årlig vækstrate i samlet skattepligtig indkomst



<http://bank.stat.gl/inds1>

Kilde: Grønlands Statistik

Forbruget

Forbruget

I det følgende beskrives husholdningernes forbrug. Forbrugsmulighederne afhænger både af indkomsterne og af prisudviklingen på varer og tjenester.

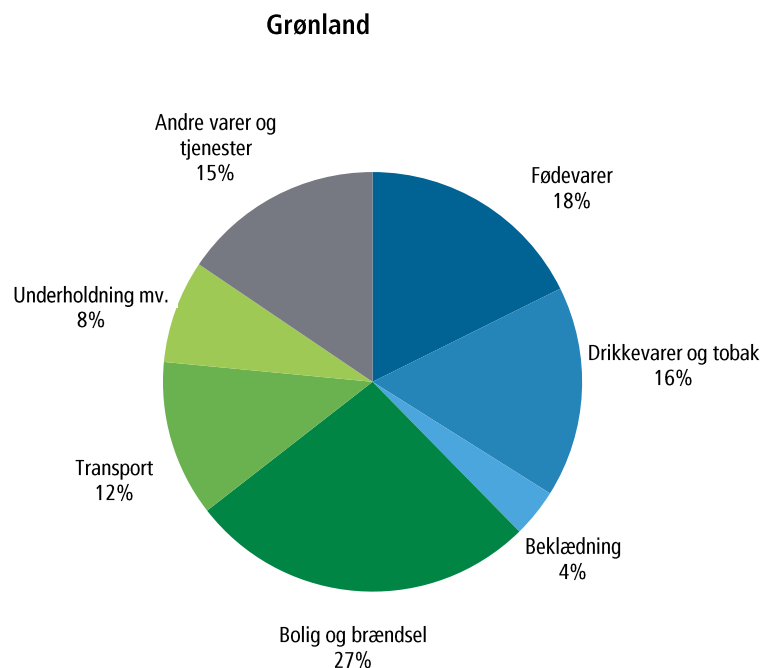
Det private forbrug

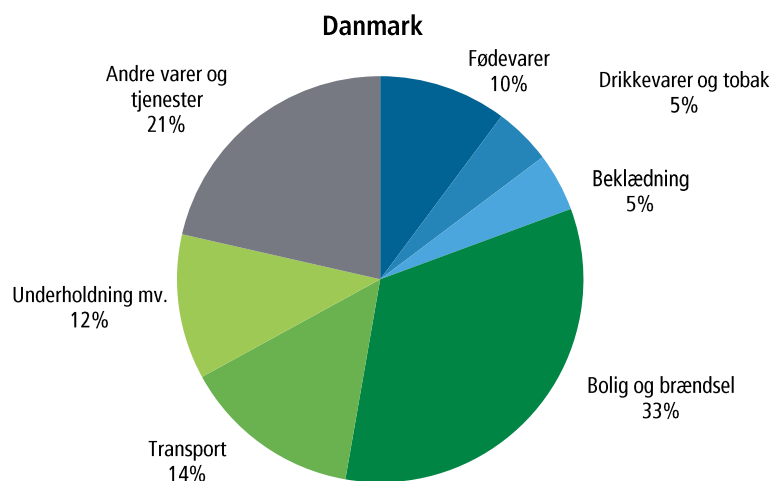
I forbindelse med opstilling af et produktionsbaseret nationalregnskab for 2008 blev der lavet en ny opgørelse af det private forbrug. Opgørelsen af det private forbrug opdelt i varegrupper er vist i Figur 1. Til sammenligning vises fordelingen af det danske forbrug for 2008.

Opgørelsen af det private forbrug fra 2008 har dannet grundlag for nye vægte til beregning af forbruger- og nettopristal.

Forbruger- og nettopristallet, som beskrives i Prisstatistikens grundlag og begrænsninger og Indkomsternes købekraft, er beregnet med udgangspunkt i en opgørelse af det private forbrug fra 1992.

Figur 1. Fordeling af privat forbrug i Grønland (2008) og Danmark (2008)





Kilde: Grønlands Statistik og Danmarks Statistik

Det individuelle offentlige forbrug

Det samlede offentlige forbrug i Grønland svarer til knap halvdelen af bruttonationalproduktet (BNP). Det er i international sammenhæng en høj andel. Til sammenligning udgør andelen i Danmark ca. 25 pct.

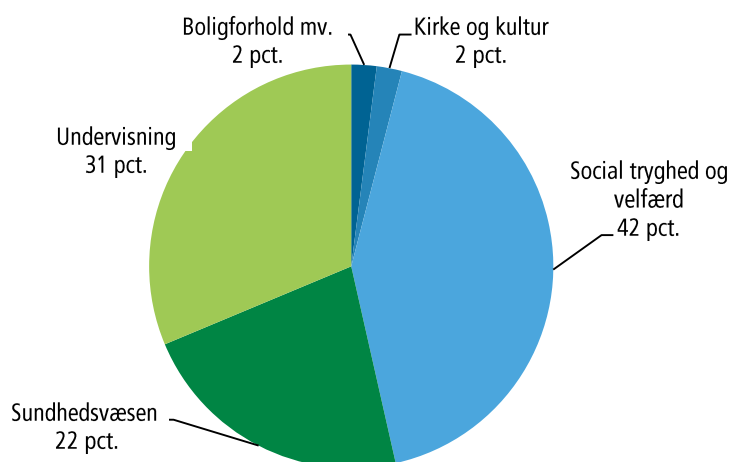
Det offentlige forbrug i Grønland finansieres via skatter og afgifter og af bloktilskuddet fra Danmark.

En betydelig del af det offentlige forbrug, er direkte rettet mod enkeltpersoner. Det benævnes også som individuelt offentligt konsum. Fordelingen af dette konsum fremgår af Figur 2.

Om samfundet organiserer tjenester som individuelt offentligt forbrug eller som privat forbrug afhænger af den valgte samfundsmodel. Ved internationale sammenligninger skal privat forbrug og individuelt kollektivt forbrug lægges sammen for at give et retvisende billede.

Den øvrige del af det offentlige forbrug kaldes kollektivt offentligt forbrug og består af administrative tjenester, forsvar samt politi og retsvæsen.

Figur 2. Individuelt offentligt konsum 2011



Kilde: Grønlands Statistik

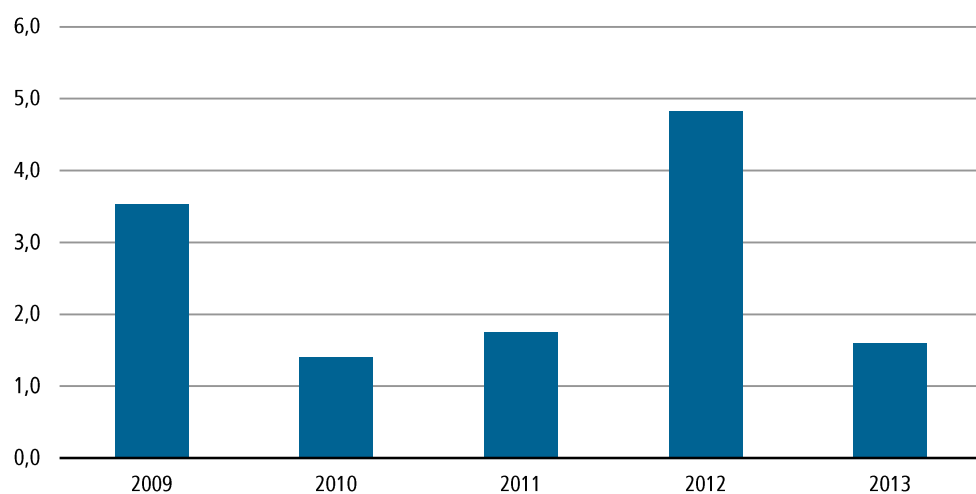
Prisudviklingen

Forbrugerpriserne

Den årlige stigning i forbrugerpriserne fremgår af Figur 1. Der er flere detaljer om forbrugerpriserne i [Tabel 7](#) og [Tabel 8](#).

Set over en længere periode følger prisstigningerne i Grønland udviklingen i Danmark meget tæt, som det fremgår af Figur 2. Det skyldes naturligvis, at mange varer importeres derfra.

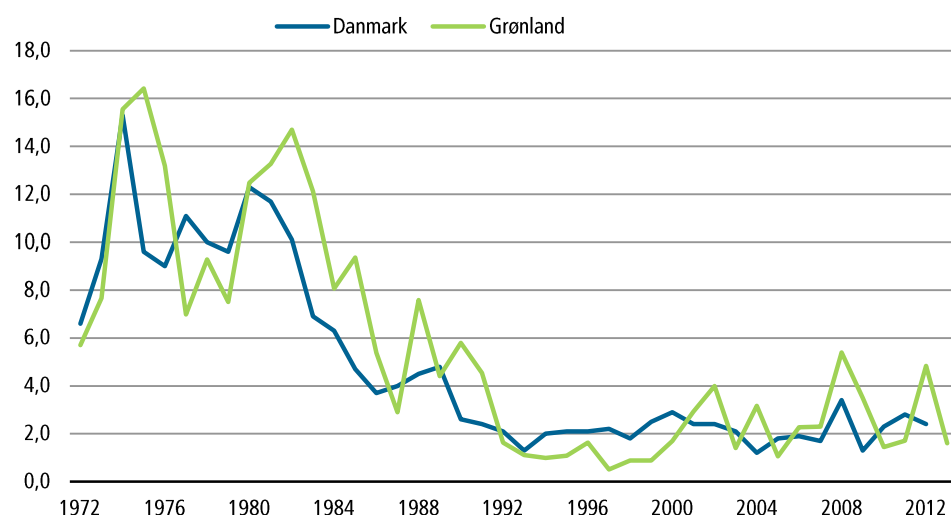
Figur 1. Årlig stigning i forbrugerprisindekset



Kilde: Grønlands Statistik

Note: Årsstigning i procent er beregnet ud fra afrundede indeks.

Figur 2. Årlig ændring i forbrugerpristallet for Danmark og Grønland



Kilde: Grønlands Statistik

Note: Årsstigning i procent er beregnet ud fra afrundede indeks.

Byggeomkostningsindekset

Udviklingen i omkostningerne ved boligbyggeri og detaljer om byggeomkostningerne fremgår af [Tabel 9](#).

Yderligere information

Yderligere information

Indkomststatistikken offentliggøres én gang om året. Publikationen indeholder detaljerede tabeller, der uddyber temaerne i dette afsnit og samtidig går i detaljer med begrebsapparatet bag indkomststatistikken.

Forbrugerprisindekset og reguleringspristallet beregnes to gange om året, pr. 1. januar og pr. 1. juli. Tallene offentliggøres i henholdsvis marts og september. I publikationen findes en detaljeret oversigt over de enkelte varegrupper og tjenester, der danner basis for tallene og figurerne.

Gennemsnitlige personindkomster 2011

Table 1. Gennemsnitlige personindkomster 2011

	Bruttoindkomst	Skattepligtigindkomst	Indkomst efter skat
	1.000 kr.		
Hele landet	207	191	144
Kommune Kujalleq	170	155	120
Kommuneqarfik Sermersooq	254	234	175
Qeqqata Kommunia	200	185	141
Qaasuitsup Kommunia	167	153	118
Uden for kommunal inddeling	523	503	355
By	217	199	150
Bygd	141	128	103
Født i Grønland	180	165	128
Født uden for Grønland	428	401	277
Mænd	234	217	160
Kvinder	177	161	126
Nanortalik distrikt	142	129	103
Qaqortoq distrikt	185	169	128
Narsaq distrikt	172	158	121
Ivittuut distrikt	482	463	308
Paamiut distrikt	168	155	122
Nuuk distrikt	282	260	192
Maniitsoq distrikt	179	165	128
Sisimiut distrikt	212	195	149
Kangaatsiaq distrikt	118	105	88
Aasiaat distrikt	172	158	121
Qasigiannuit distrikt	175	163	122
Ilulissat distrikt	199	183	137
Qeqertarsuaq distrikt	175	160	123
Uummannaq distrikt	166	153	118
Upernavik distrikt	135	122	98
Qaanaaq distrikt	118	106	89
Tasiilaq distrikt	144	129	107
Illoqortoormiut distrikt	161	148	117

<http://bank.stat.gl/indp1> og <http://bank.stat.gl/indp2>

Kilde: Grønlands Statistik

Personlige bruttoindkomster i byer og bygder

Tabel 2. Personlige bruttoindkomster i byer og bygder

	2005	2006	2007	2008	2009	2010	2011
	1.000 kr.						
Nanortalik	130	140	148	153	147	147	154
Aappilattoq	83	99	98	93	88	91	91
Narsaq Kujalleq	94	103	99	123	115	121	106
Tasiusaq	95	100	108	117	106	113	120
Ammassivik	85	100	97	95	107	113	132
Alluitsup Paa	129	143	125	141	118	116	121
Qaqortoq	167	171	181	179	185	185	188
Saarloq	97	102	103	117	118	109	107
Egalugaarsuit	96	112	113	113	104	107	129
Qassimiut	122	150	164	163	154	126	152
Narsaq	146	151	149	158	152	157	162
Igaliku	113	130	131	120	125	123	143
Qassiarsuk	138	145	143	158	139	145	142
Narsarsuaq	275	273	279	311	296	307	297
Paamiut	141	145	151	156	158	158	167
Arsuk	132	141	150	156	147	161	180
Nuuk	236	250	259	266	275	282	284
Qeqertarsuatsiaat	144	147	154	156	154	172	186
Kapisillit	118	107	119	126	126	126	128
Maniitsoq	160	165	174	176	175	181	187
Atammik	95	100	106	111	117	110	119
Napasog	132	126	144	140	133	153	161
Kangaamiut	109	113	123	134	126	141	154
Sisimiut	177	187	190	205	204	202	208
Itilleq	117	117	123	129	133	127	127
Sarfannnguit	120	123	127	160	129	137	128
Kangerlussuaq	277	266	278	286	291	294	296
Kangaatsiaq	125	123	131	141	144	141	130
Attu	94	90	95	100	103	103	108
Iginniarfik	93	87	99	99	102	100	100
Niaqornaarsuk	101	96	95	109	109	104	99
Ikerasaarsuk	99	103	111	123	130	134	141
Aasiaat	147	146	149	164	170	172	174
Akunnaaq	108	115	117	146	136	137	134
Kitsissuarsuit	106	113	115	113	131	116	144
Qasigiannnguit	142	148	148	156	158	165	176
Ikamiut	119	121	121	140	125	157	163
Ilulissat	168	170	176	181	185	190	202
Oqaatsut	123	128	138	141	177	189	164
Qeqertaq	104	117	104	117	132	166	175
Saqqaaq	126	117	118	127	126	135	160
Ilimanaq	111	107	115	121	126	125	133
Qeqertarsuaq	151	158	165	173	173	172	175
Kangerluk	97	105	135	120	149	139	163
Uummannaq	153	157	158	166	172	183	187
Niaqornat	103	96	99	96	100	115	139

Qaarsut	120	123	121	133	141	138	151
Ikerasak	104	107	108	127	120	123	122
Saattut	118	127	117	125	134	133	149
Ukkusissat	98	102	105	118	130	131	126
Illorsuit	134	127	121	140	142	143	155
Nuugaatsiaq	104	106	111	115	116	125	143
Upernavik	162	166	171	175	176	176	170
Upernavik Kujalleq	88	90	89	101	103	94	105
Kangersuatsiaq	90	88	99	106	107	101	102
Aappilattoq	122	114	113	123	119	107	116
Tasiusaq	112	123	113	112	126	119	122
Nuussuaq	79	80	86	94	107	83	97
Kullorsuaq	80	86	87	89	91	86	95
Naajaat	77	81	86	92	111	111	112
Innaarsuit	139	125	130	150	162	144	154
Nutaarmiut	80	101	98	90	131	94	110
Qaanaaq	134	129	125	127	128	123	125
Savissivik	96	94	94	117	111	98	97
Siorapaluk	89	79	86	78	77	98	93
Moriusaq	123	98	96	84
Qeqertat	66	77	75	91	89	83	67
Tasiilaq	149	142	145	148	155	158	162
Sermiligaq	78	78	80	90	88	88	93
Isortoq	91	90	90	91	116	95	105
Kulusuk	100	109	104	125	128	130	131
Tiniteqilaaq	78	87	89	97	107	102	108
Kuummiut	83	84	89	99	96	97	103
Illoqqortoormiut	123	138	144	145	157	152	155
Ittajimiut

<http://bank.stat.gl/indp3>

Kilde: Grønlands Statistik

Gennemsnitlige bruttoindkomster fordelt på køn 2011

Tabel 3. Gennemsnitlige bruttoindkomster fordelt på køn 2011 (1.000 kr.)

	Mænd	Kvinder
Kommune Kujalleq	182	157
Kommuneqarfik Sermersooq	294	210
Qeqqata Kommunia	230	167
Qaasuitsup Kommunia	183	149
Uden for kommunal inddeling	551	422
By	245	185
Bygd	156	122
Født i Grønland	194	165
Født udenfor Grønland	470	329
Nanortalik	150	133
Qaqortoq	202	167
Narsaq	180	163
Ivittuut	548	237
Paamiut	183	148
Nuuk	327	232
Maniitsoq	200	154
Sisimiut	246	173
Kangaatsiaq	116	119
Aasiaat	190	150
Qasigiannguit	191	157
Ilulissat	226	169
Qeqertarsuaq	190	158
Uummannaq	171	161
Upernavik	149	118
Qaanaaq	121	115
Tasiilaq	161	125
Illoqortoormiut	179	141
15-19 år	45	40
20-24 år	121	95
25-29 år	182	146
30-34 år	248	210
35-39 år	300	238
40-44 år	297	225
45-49 år	297	236
50-54 år	306	242
55-59 år	296	227
60-64 år	294	209
65-69 år	224	141
70-74 år	143	112
over 74 år	114	106

<http://bank.stat.gl/indp1> og <http://bank.stat.gl/indp2>

Kilde: Grønlands Statistik

Antal personer fordelt på indkomstintervaller 2011

Tabel 4. Antal personer fordelt på indkomstintervaller 2011

	Bruttoindkomst		Skattepligtig indkomst		Indkomst efter skat	
	Antal	Akkumuleret antal	Antal	Akkumuleret antal	Antal	Akkumuleret antal
Højest 50.000 kr.	6544	6544	8474	6546	6593	6546
50.001 - 100.000 kr.	8118	14662	7962	19170	12743	19170
100.001 - 150.000 kr.	6674	21336	6071	27123	7743	27123
150.001 - 200.000 kr.	4445	25781	4480	32243	5180	32243
200.001 - 250.000 kr.	3763	29544	3565	35861	3500	35861
250.001 - 300.000 kr.	2713	32257	2780	38120	2224	38120
300.001 - 350.000 kr.	2362	34619	2234	39494	1257	39494
350.001 - 400.000 kr.	1862	36481	1694	40352	763	40352
400.001 - 500.000 kr.	2329	38810	2070	41088	699	41088
500.001 - 600.000 kr.	1311	40121	1094	41414	310	41414
600.001 - 700.000 kr.	661	40782	517	41565	122	41565
700.001 - 800.000 kr.	315	41097	272	41650	80	41650
800.001 - 900.000 kr.	214	41311	177	41695	41	41695
900.001 - 1.000.000 kr.	147	41458	125	41728	35	41728
Over 1.000.000 kr.	350	41808	293	41808	64	41808

<http://bank.stat.gl/indp6>

Kilde: Grønlands Statistik

Gennemsnitlige husstandsindkomster 2011

Tabel 5. Gennemsnitlige husstandsindkomster 2011

	Bruttoindkomst	Skattepligtig indkomst	Disponibel indkomst
Hele landet	402	369	286
Kommune Kujalleq	317	289	231
Kommuneqarfik Sermersooq	473	434	331
Qeqqata Kommunia	396	365	286
Qaasuitsup Kommunia	351	321	252
By	417	383	295
Bygder	300	271	223
Nanortalik distrikt	277	250	206
Qaqortoq distrikt	335	305	241
Narsaq distrikt	322	295	235
Ivittuut distrikt
Paamiut distrikt	296	273	225
Nuuk distrikt	514	472	354
Maniitsoq distrikt	372	342	273
Sisimiut distrikt	409	376	292
Kangaatsiaq distrikt	268	237	207
Aasiaat distrikt	334	307	240
Qasigiannuit distrikt	347	322	248
Ilulissat distrikt	410	377	287
Qeqertarsuaq distrikt	336	307	243
Uummannaq distrikt	349	321	251
Upernavik distrikt	335	304	247
Qaanaaq distrikt	251	225	195
Tasiilaq distrikt	329	295	253
Illoqortoormiut distrikt	324	298	240
Husstandstyper			
0 børn	351	325	248
1 barn	489	446	347
2 børn	512	465	363
3 eller flere børn	478	427	353
1 voksen og 0 børn	209	194	152
1 voksen og 1 barn	214	195	163
1 voksen og 2 børn	216	194	170
1 voksen og 3 eller flere børn	189	164	164
2 voksne og 0 børn	454	420	316
2 voksne og 1 barn	502	457	350
2 voksne og 2 børn	537	489	373
2 voksne og 3 eller flere børn	451	407	327
Mindst 3 voksne og 0 børn	674	620	474
Mindst 3 voksne og 1 barn	689	628	488
Mindst 3 voksne og 2 børn	658	593	475
Mindst 3 voksne og 3 eller flere børn	636	561	474

<http://bank.stat.gl/indh1> og <http://bank.stat.gl/indh2>

Kilde: Grønlands Statistik

Summarisk skattestatistik

Tabel 6. Summarisk skattestatistik

	Skattepligtige personer Samlet skattepligtig indkomst				Samlet sluskat	
	2010	2011	2010	2011	2010	2011
	Antal		Mio. kr.		Mio. kr.	
Hele landet	48464	49775	8713	9063	2865	3029
Kommune Kujalleq	6718	6691	921	949	292	312
Kommuneqarfik Sermersooq	18682	19214	4083	4241	1397	1457
Qeqqata Kommunia	8087	8303	1384	1435	440	461
Qaasuitsup Kommunia	14398	15021	2074	2187	651	714
Uden for kommunal inddeling	579	546	252	251	85	85

<http://bank.stat.gl/inds1>

Kilde: Grønlands Statistik

Underindeks pristal

Tabel 7. Underindeks pristal 100=2008

COICOP	Tekst	2008 jul	2009 jan	2009 jul	2010 jan	2010 jul	2011 jan	2011 jul	2012 jan	2012 jul	2013 jan
0	Samtlige varer og tjenester	103	103,5	103,9	105	106,3	106,8	108,6	112	113,3	113,8
1000	Fødevarer mv.	105,3	106	108,9	111	112	113,4	116,9	119,7	119,8	121,5
2000	Alkohol og tobak	104,2	104,2	105	105,6	106,1	106,1	107,5	108,5	109,1	109,8
3000	Beklædning og fodtøj	102,6	103,1	100,2	101,8	100,7	99,9	99,9	99,9	99,5	100,3
4000	Bolig	103,9	104,9	105,1	105,9	108,2	109,4	113,5	124,4	127,7	127,6
5000	Boligudstyr, husholdningstj	102,6	102,1	114,3	111,5	109,7	110,6	113,2	113,9	115,7	116
6000	Medicin, pharm. Artikler	102	102	104,4	106,2	115,2	115,3	116,6	121,5	121,8	121,8
7000	Transport	102,7	103,7	103,8	104,9	104,8	105,4	105,4	109,7	112,1	112,7
8000	Telefon, porto	94,8	94,8	95	95	95,1	95,1	95,2	95,2	95,5	95,5
9000	Fritid og kultur	102	101,5	99	99,3	99,3	98,2	96	95,2	98,1	95,3
11000	Restauranter og hoteller	99,2	100,5	100,6	101,1	106,3	108,9	109,5	110,2	112,6	112,6
12000	Andre varer og tjenester	100,8	105	96,2	98,4	101,3	99,7	100,3	103,2	103,3	106,1

<http://bank.stat.gl/prdprisv>

Kilde: Grønlands Statistik

Forbrugerpristal og reguleringspristal

Tabel 8. Forbrugerpristal og reguleringspristal

	Forbrugerpristal								Reguleringspristal							
	Jan 1971 = 100		Jan 1981 = 100		Juli 1995 = 100		Jan 2008 = 100		Jan 1971 = 100		Jan 1984 = 100		Juli 1995 = 100		Jan 2008 = 100	
	Jan	Juli	Jan	Juli	Jan	Juli	Jan	Juli	Jan	Juli	Jan	Juli	Jan	Juli	Jan	Juli
1971	100	103	100	103,1
1972	105,7	109,5	106	109
1973	113,8	122,4	112,4	120,9
1974	131,5	142,7	128,9	140,4
1975	153,1	163,4	151,2	159,5
1976	173,3	179,8	168,7	175,6
1977	185,4	194,3	181,5	189,4
1978	202,6	211,6	198,2	207,6
1979	217,8	232,3	214,2	226,2
1980	245	257,9	239,8	253,2
1981	277,5	299,9	100	108,1	266,1	288,4
1982	318,3	336,5	114,7	121,3	307,9	324,8
1983	356,9	370	128,6	133,4	345,8	359,3
1984	385,7	405,6	139	146,2	373,6	393,8	100	105,4
1985	421,8	428,8	152	154,5	406,9	412,8	108,9	110,5
1986	444,5	451,4	160,2	162,7	425,9	433	114	115,9
1987	457,4	465,1	164,8	167,6	437,1	445	117	119,1
1988	492,1	501	177,4	180,5	460,9	468,3	123,4	125,4
1989	513,8	530,4	185,2	191,1	482,5	497,5	129,2	133,2
1990	543,6	551,9	195,9	198,9	509,9	518,5	136,5	138,8
1991	568,3	573,6	204,8	206,7	529	534,5	141,6	143,1
1992	577,6	583,4	208,1	210,2	538,9	542,8	144,2	145,3
1993	584	590,4	210,5	212,9	543,8	538,7	145,6	144,2
1994	589,8	589,8	212,6	212,6	534,9	538	143,2	144
1995	596,2	601,7	215	217	...	100	543,9	549,6	145,6	147,2	...	100	...
1996	605,9	608,4	218,5	219,4	100,7	101,1	553,4	558,4	148,2	149,5	100,7	101,6	...
1997	609	612	219,6	220,7	101,2	101,7	560	563,3	149,9	150,8	101,9	102,5	...
1998	614,4	618,6	221,6	223,1	102,1	102,8	566,1	569,9	151,6	152,6	103	103,7	...
1999	619,8	622,8	223,6	224,6	103	103,5	565,4	568,8	151,4	152,3	102,9	103,5	...
2000	630	634	227,2	228,5	104,7	105,3	574,7	578	153,9	154,7	104,6	105,2	...
2001	648,3	654,3	233,8	235,9	107,7	108,7	589,6	594,3	157,8	159,1	107,3	108,1	...
2002	674,6	678,6	243,4	244,8	112,2	112,9	607,9	618,2	162,6	165,4	110,6	112,5	...
2003	684,1	691,6	246,8	249,6	113,8	115	618,2	626,3	165,4	167,6	112,4	113,9	...
2004	705,8	707,5	254,8	255,4	117,4	117,7	639,4	641,5	171,1	171,6	116,3	116,7	...
2005	713,3	717,2	257,6	259	118,7	119,3	646,4	650,2	172,9	174	117,6	118,3	...
2006	729,5	737,9	263,3	266,3	121,4	122,7	662,5	671,7	177,2	179,7	120,5	122,2	...
2007	746,3	749,9	269,4	270,9	124,1	124,8	682	685,5	182,5	183,4	124,1	124,7	...
2008	786,6	820,3	283,9	296	130,8	136,4	100	103	706,1	732,9	188,9	196,1	128,5	133,4	100	103,4
2009	822,1	825,1	296,8	297,9	136,7	137,2	103,5	103,9	737,9	741,4	197,4	198,3	134,3	134,9	104	104,5
2010	833,8	844,1	301,1	304,8	138,7	140,4	105	106,3	749,9	760,5	200,6	203,4	136,4	138,3	105,7	107,2
2011	848,1	862,5	306,2	311,4	141	143,4	106,8	108,6	765,5	777,7	204,7	208	139,2	141,4	107,9	109,6
2012	889,1	899,9	321	324,9	147,8	149,6	112	113,3	805,8	817	215,5	218,5	146,5	148,5	113,5	115,1
2013	903,8		326,3		150,3		113,8		820,9		219,5		149,2		115,7	

<http://bank.stat.gl/prdprisf> og <http://bank.stat.gl/prdprisr>

Kilde: Grønlands Statistik

Byggeomkostningsindekset

Tabel 9. Byggeomkostningsindekset (januar 2006 = 100)

		2008 Jul	2009 Jan	2009 Jul	2010 Jan	2010 Jul	2011 Jan	2011 Jul	2012 Jan	2012 Jul	2013 Jan
I alt	I alt	112,5	115,4	115,5	116,3	117,4	118	120,4	121,2	122,2	121,8
	Materialer	118,9	122,8	122	121,5	121,9	123,4	125,5	126,2	126,2	125,5
	Fragt	104,1	110,6	109,6	106,7	111,6	109,6	124,4	120,4	125,4	119,4
	Arbejds løn	108,2	109,8	110,8	113,1	114,4	114,6	115,7	117,2	118,4	119,1
Arbejdsplads	I alt	107,6	109,5	110,9	112,9	114,1	114,4	115,3	116,1	117,7	117,9
	Materialer	114,8	118,2	118,1	119	119,9	121,3	121,2	122,6	122,5	123,2
	Fragt	104,1	110,6	109,6	106,7	111,6	109,6	124,4	120,4	125,4	119,4
	Arbejds løn	106	107,6	109,3	111,6	112,8	112,9	114	114,7	116,7	116,8
Byggemodning	I alt	109,4	111,6	112,4	113,6	115,1	115,6	117,1	118,1	119,7	120,5
	Materialer	114,4	117,8	117,7	118,5	119,5	120,9	120,8	122,2	122,1	122,8
	Fragt	104,1	110,6	109,6	106,7	111,6	109,6	124,4	120,4	125,4	119,4
	Arbejds løn	107,5	109,2	110,3	111,8	113,4	113,7	115,4	116,4	118,7	119,6
Fundering	I alt	110,2	113,2	113,6	114,8	115,7	116,3	117,2	117,1	119	118,8
	Materialer	113,5	116,9	116,7	117,6	118,6	119,9	119,9	121,3	121,1	121,8
	Fragt	104,1	110,6	109,6	106,7	111,6	109,6	124,4	120,4	125,4	119,4
	Arbejds løn	104,9	107,1	108,6	110,6	111	110,6	112	109,6	115	113,4
Betonarbejde o. fundament	I alt	106,5	109,5	107,9	101,9	97,9	100,8	107,3	107,3	108,3	109,2
	Materialer	107,5	110,7	107,5	97,1	90,5	95,3	104	105,4	103,9	106,5
	Fragt	104,1	110,6	109,6	106,7	111,6	109,6	124,4	120,4	125,4	119,4
	Arbejds løn	104,9	107,1	108,6	110,6	111	110,6	112	109,6	115	113,4
Murerarbejde	I alt	110,4	110,8	111	112	113,1	114,9	117	118,5	120,3	120,4
	Materialer	113,3	113	111,4	111,2	111,8	112,8	115,7	117	118,8	118,8
	Fragt	104,1	110,6	109,6	106,7	111,6	109,6	124,4	120,4	125,4	119,4
	Arbejds løn	106	107,2	110,4	113,7	115,4	118,6	118,6	120,7	122,4	122,9
Tømmerarbejde	I alt	114,7	118,2	118,2	119	120,5	120,7	122,8	123,3	123,9	122,2
	Materialer	123	127,6	126,9	127,2	127,9	129,3	129,1	129,7	129,1	126,3
	Fragt	104,1	110,6	109,6	106,7	111,6	109,6	124,4	120,4	125,4	119,4
	Arbejds løn	108,9	110,5	111,4	113,7	115,1	114,7	115,8	117,4	118	118,6
Snedkerarbejde	I alt	112,8	115,8	116	117,2	118,4	118,7	119,5	120,5	120,6	119,6
	Materialer	117,4	121,8	121,1	121,4	122,1	123,4	123,2	123,8	123,3	120,6
	Fragt	104,1	110,6	109,6	106,7	111,6	109,6	124,4	120,4	125,4	119,4
	Arbejds løn	108,9	110,5	111,5	113,8	115,2	114,8	115,9	117,6	118,1	118,8
Gulvlægningsarbejde	I alt	109,9	112,8	112,4	112,9	116,9	117,1	121,2	121,2	123,1	122,2
	Materialer	114,8	116,7	115,3	116	122,2	124,5	125,1	125,7	127,2	127,9
	Fragt	104,1	110,6	109,6	106,7	111,6	109,6	124,4	120,4	125,4	119,4
	Arbejds løn	108,9	110,5	111,4	113,7	115,1	114,7	115,8	117,4	118	118,6
Malerarbejde	I alt	110,9	112,9	112,9	116,3	116,9	117,6	118,3	120,6	119,9	119,9
	Materialer	116	120,5	123,1	123,1	123,1	123,1	123,5	123,5	124,8	124,9
	Fragt	104,1	110,6	109,6	106,7	111,6	109,6	124,4	120,4	125,4	119,4
	Arbejds løn	108,5	109,1	107,9	113,2	113,9	115	115,5	119,1	117,3	117,3
VVS-arbejde	I alt	114,7	118,4	119,7	120,6	122,4	122	126,9	127,4	130,2	131,7
	Materialer	126,1	133	133,6	134,7	137,1	137,2	146,7	147,4	149,1	152,4
	Fragt	104,1	110,6	109,6	106,7	111,6	109,6	124,4	120,4	125,4	119,4
	Arbejds løn	108,7	110,4	112,2	113,1	114,5	113,8	115,6	116,3	119,6	120,4
El-arbejde	I alt	113	114	112,9	115,3	117,6	119,8	123,2	125,2	125,6	127,9
	Materialer	122,5	121,4	117,3	120,7	123	124,6	133,1	132,5	134,2	136,5
	Fragt	104,1	110,6	109,6	106,7	111,6	109,6	124,4	120,4	125,4	119,4
	Arbejds løn	109,6	111,2	111,3	113,4	115,7	118,3	119,4	122,6	122,3	124,8

<http://bank.stat.gl/prdbyg1>

Signatur forklaring:

- ... Oplysninger foreligger ikke
- .. Oplysninger for usikre til at angives eller diskretionshensyn
- . Tal kan efter sagens natur ikke forekomme
- 0 Mindre end halvdelen af den anvendte enhed
- Nul
- * Foreløbigt eller anslået tal

Eventuel henvendelse

E-mail: stat@stat.gl

2013 statistisk årbog

Grønlands Statistik
Postboks 1025 · 3900 Nuuk
Tlf.: +299 34 57 70 · Fax: +299 34 57 90
www.stat.gl · e-mail: stat@stat.gl

